

114ª CE: Bairro da Baracéia

Local: Bairro da Baracéia

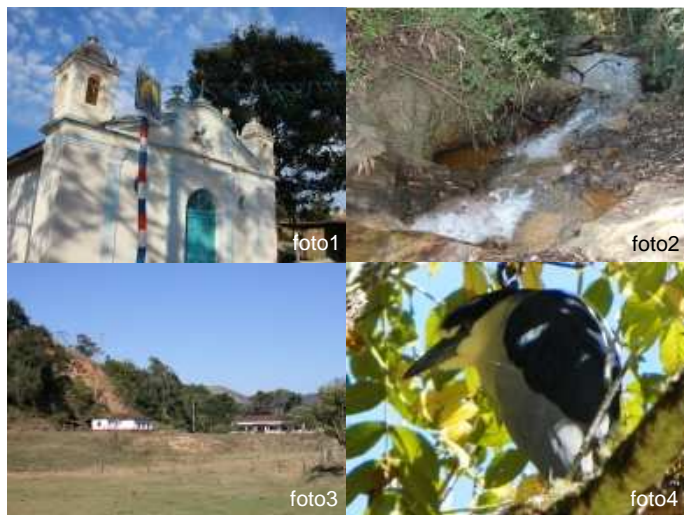
Percurso: 17 km de caminhada

Data: Dom, 07/08 - dia ensolarado

Número de participantes: 8

Como sempre partimos do Horto Municipal e a van nos deixou em frente à Igreja do Bairro do Barreiro (foto1). Pegamos a estrada de terra, à esquerda, em bom estado de conservação e prosseguimos admirando a paisagem com muitos morros, trechos com vegetação preservada e propriedades rurais. No meio do caminho, escutamos barulho de água e vimos, à beira da estrada, uma entrada na cerca. Descemos para dar uma

espiada e lá estava uma pequena cachoeira, na verdade uma corredeira (foto2). Num trecho da estrada, bambuzais dos dois lados formavam um belo arco verde. Continuando, encontramos um grupo de motoqueiros. Durante parte da caminhada acompanhamos o rio que corre paralelo à estrada até alcançarmos o local onde é necessário cruzá-lo. Encontramos um grande número de girinos nessa parte do rio. Devido ao pouco volume de água foi fácil atravessar. O nosso caminho seguia à esquerda, mas andamos um curto trecho à direita para admirar uma linda casa branca e verde à beira da estrada e uma fazenda ao longe (foto3). Voltando à direção correta, prosseguimos. Há muitos morros, mas a vegetação foi quase toda substituída por pastagem, apenas alguns trechos conservam vegetação nativa. Passamos por uma ponte e um curto trecho asfaltado em frente à Fazenda Santa Cruz do Baracéia, onde paramos para lanchar e tirar a foto do grupo. Avistamos muitos pássaros, inclusive nessa fazenda vimos um pássaro muito diferente que se assemelhava a um pinguim (foto4). Havia dois espécimes grandes e desajeitados empoleirados no alto da árvore. Nessas áreas rurais é comum encontrarmos pequenas capelas à beira da estrada e casinhas singelas. O asfalto retornou indicando que estávamos voltando à civilização. Havia pontos de ônibus nessa estrada, mas nos informaram que essa linha não circula aos domingos. Seguimos até a Rodovia Oswaldo Cruz e fomos ao ponto, onde embarcamos no ônibus para a rodoviária velha. Dessa forma, foi necessário pegar outro circular para a rodoviária nova. Lá o grupo se despediu encerrando mais uma CE da CamEcol.



PROGRAMAÇÃO PARA SETEMBRO

04 – Domingo, 7h

115ª CE: Bairro do Monjolinho *
Saída: Horto Municipal, Taubaté
Obs: Trazer 1 kg de alimento

07 – Quarta

Pesquisa: Trilha Pico do Itapeva

11 – Domingo

Pesquisa: CE Cachoeira de Caçapava

25 – Domingo, 5h

52ª TRILHA: Pico do Itapeva,
Pindamonhangaba *
Nível: difícil

26 – Segunda, 20h

Reunião, Sede

* Nota: levar lanche e água

AVISOS e NOTÍCIAS:

- Dia 06 foi realizado o TCL "Os Melhores do Xadrez", na casa da Stella. Ocorreu a segunda etapa do segundo torneio. O vencedor foi Paulo Sérgio Ferreira;
- Dia 29 ocorreu a reunião mensal, na qual foram discutidos os eventos anteriores e os próximos.

EVENTOS:

- Programação SESC Taubaté: <http://issuu.com/sectaubate/docs/setembroissu2011>
- Guia Taubaté <http://www.guiataubate.com.br/canais/agenda,1,0,9,2011,34,.html> Entre os diversos eventos, há vários espetáculos gratuitos no Teatro Metrópole, R. Duque de Caxias, 312, Centro, 3624-5915



Pneus – Alinhamento – Balanceamento
Freios – Suspensão – Escapamentos
Som – Alarmes – Acessórios em geral
Conversão bi-combustível

Tel.: (12) 3624-3325 / Fax: (12) 3635-2778
Av. Granadeiro Guimarães, 505 Taubaté

Apata

Associação Protetora dos
Animais de Taubaté

Adote um animal e/ou
ajude a APATA a
cuidar deles

<http://www.apatasp.org.br/apata.asp>
apata.taubate@hotmail.com

3011-1176 - 14 às 18h



51ª Trilha: Pico do Cume

Local: Extrema - MG

Percurso: 175 km de van (ida) + 5 km de trilha (ida e volta)

Data: Dom, 28/08 - dia ensolarado

Número de participantes: 31

Saímos no horário previsto. Seguimos pelas Rodovias Presidente Dutra, Dom Pedro e Fernão Dias, que estavam tranquilas. Tomamos café no centro de Extrema. Depois seguimos para o Pico do Cume. A primeira parada foi nas rampas de voo livre. Admiramos a vista panorâmica das rampas, uma à esquerda e outra logo depois à direita. Pudemos apreciar o visual como uma amostra do que seria a vista lá de cima do Pico do Cume. Felizmente o tempo estava aberto, céu muito azul e limpo sem nuvens. Retornamos às vans que seguiram pela estrada e nos deixaram no portão da Pousada Céu da Mantiqueira. Fizemos a concentração inicial,



Dicas para viagens e trilhas

Equipamentos:

31. Mapas topográficos, bússolas, GPS são muito úteis, desde que saibam ser consultados e usados. Pouco conhecimento e excesso de confiança podem ser fatais;
32. Um cajado pode ser útil para ajudar a caminhar, principalmente nos terrenos acidentados, mas lembre-se que terá que carregá-lo e pode ser um estorvo quando o uso das 2 mãos se fizer necessário. Há alguns modelos retráteis e/ou dobráveis;
33. Apito é um item de segurança, barato, simples e eficiente;
34. Lanterna. Lembre de verificar pilhas;
35. Canivete;
36. Capacetes e outros equipamentos de segurança podem ser requeridos em atividades mais radicais;
37. Uma corda pode ser útil. Aprender a fazer aqueles nós especiais também;
38. Monte um estojo de primeiros-socorros com o básico, mas lembre-se que atendimento especializado só deve ser prestado por profissional devidamente habilitado;
39. Numa viagem para o exterior, pesquise sobre o formato das tomadas, pois elas podem ser diferentes das nossas e você pode não conseguir carregar o laptop, celular, bateria de câmera, etc.

com as apresentações e alongamento. Seguimos pela estrada da pousada. Mais tarde o caminho virou uma trilha propriamente dita, estreita, onde todos seguiram em fila indiana. A primeira parada foi em uma pedra, à direita, coberta de flores, em sua maioria bromélias. O local é um mirante oferecendo vista panorâmica das redondezas. Desse local vemos a Pedra dos Cinco Dedos e já é possível admirar o Pico do Cume adiante. Pouco à frente chegamos a Pedra dos Cabritos, que também é um mirante, oferecendo vista panorâmica e outro ângulo do Pico do Cume, cada vez mais próximo. Voltamos à trilha, para alcançar a Pedra das Flores, que é bem grande e larga. Curiosamente, a pedra apresenta várias moitas de plantas, em sua maioria amarílis e bromélias todas floridas. Constitui mais um mirante, oferecendo belos ângulos para fotos ou simplesmente para contemplação. É possível ver a recém visitada Pedra do Cabrito de um lado e, do outro, o Pico do Cume já bastante próximo (foto). Depois da pausa para lanche e da foto do grupo, prosseguimos. A maior parte da trilha segue dentro de mata fechada e é bem agradável, sombreada e fresca. Chegamos finalmente ao Pico do Cume. Lá de cima a vista panorâmica é incrível, é possível ver as cidades vizinhas e a represa de Joanópolis com formato bastante sinuoso e bonito. Aqui também se fez presente as pequenas moitas com flores, que são avistadas até mesmo nos paredões verticais das pedras. Retornamos. Fizemos uma parada para almoço e, como usual, foi feita a premiação dos atletas exemplares. Dessa forma, concluímos mais uma bela e surpreendente trilha do Grupo CamEcol.

Parabéns aos ANIVERSARIANTES:

- 04 Ana Luiza Souza Andrade
- 05 Luiza Steffany Migotto dos Santos
- 05 Maria do Carmo Ribeiro
- 06 Julia Helena Alves Ribeiro
- 10 Amanda Gabrielly de Castro Frade
- 14 Mariana Toledo Barbosa
- 14 Mauriney Fernandes Rollo
- 18 Antonio Marcos Brunelli
- 22 Benedito Fernandes da Silva
- 24 Regiane A. de Fátima Rodrigues
- 26 Maria Gracia Botan Pereira
- 28 Sueli Nascimento de Souza
- 30 Irene Inagaki Anan Saiki

EXPEDIENTE

Editor: Lauro Natal Monteiro
Redatora: Nanci Naomi Arai
Revisor: Daniel M. Katsurayama
Tiragem: 100 exemplares


MANUTENÇÃO AUTOMOTIVA
R. Condessa de Vimieiro, 400, Alto do Cardoso, Pindamonhangaba (12) 3642-2688