

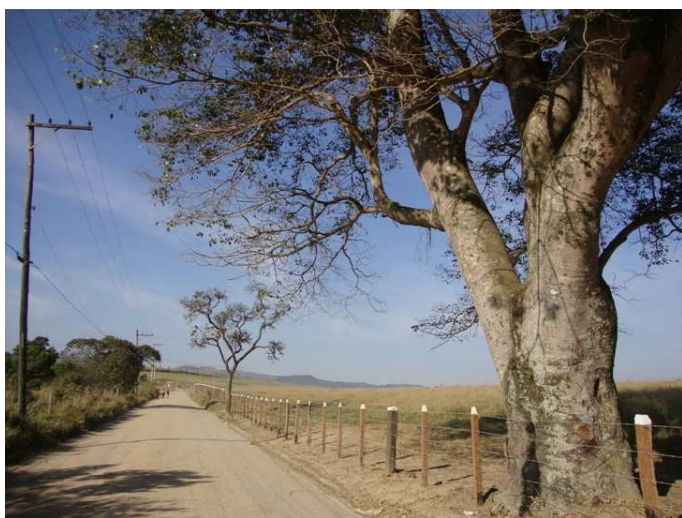
174ª CE: Caçapava Velha *

Local: Caçapava Velha

Percurso: 8 km de caminhada (total)

Data: Dom, 07/08 - dia ensolarado

Ao invés do usual percurso de Taubaté a Caçapava Velha, dessa vez foi realizado um novo trajeto, devido a razões de logística do evento. Seguiu-se até Caçapava Velha, onde foi



iniciada a caminhada, após a parada para o café da manhã. Depois da tradicional contemplação da igreja que foi cenário em um dos filmes de Mazzaropi, prosseguiu-se por uma estrada de terra, em bom estado de conservação, com destino ao Bar do Jonas. Sucediavam-se as propriedades rurais com pastagens e criação de animais e, na paisagem campestre, belas árvores como um ipê florido e uma imponente árvore se destacavam (foto). O belo dia e o cenário bucólico também eram desfrutados por outros grupos que passeavam de moto e bicicleta pela região. Finalmente, alcançou-se o Bar do Jonas, onde os ciclistas também pararam para descansar e repor as energias. Foi avistada a Capela Sagrado Coração de Jesus, onde uma curiosa placa dizia que era proibido estacionar carro, moto e cavalo. O retorno foi realizado pelo mesmo caminho e decidiu-se realizar uma pesquisa para a próxima CE. Prosseguiu-se ao Bairro Pedra Branca para conhecer o mirante homônimo, mas não antes sem conhecer pontos repletos de histórias como a Morada do Menino José e a banheirinha. Para finalizar, uma visita ao Restaurante e Pousada Sossego da Serra com direito a caminhadas para o rio e o lago da propriedade.

* Informações gentilmente cedidas pelo atleta Lauro.

PROGRAMAÇÃO PARA SETEMBRO

04 – Domingo, 7h

175ª CE: Pedra Branca, Taubaté **

Saída: Horto Municipal, Taubaté

Obs.: Trazer 1 kg de alimento

18 – Domingo, 5h

113ª Trilha: Pico Queixo D'Anta, São

Francisco Xavier **

Nível: pesado

20 – Terça, 20h

Reunião, Sede

29/08 a 02/11 - treinos para a 36ª CR

Santuário Nacional de N. Sra.

Aparecida

** Nota: levar lanche e água

AVISOS e NOTÍCIAS:

- Dia 07/08 foi realizada, juntamente com a CE, uma pesquisa para a CE Pedra Branca a ser incluída na programação de outubro;

- Dia 14/08 ocorreu a 1ª Corrida dos Bancários, em Taubaté, com a participação do atleta Lauro Natal;

"Precisando conversar? Nós ouvimos você" - Samaritanos Taubaté, Praça Dr. Barbosa de Oliveira, s/n, sala 6, no piso superior da Rodoviária Velha, Centro, 141, 3663-4111, das 15 às 03h. Trabalho orientado pelo CVV (Centro de Valorização da Vida) <http://www.cvv.org.br/>



GLOBAL AUTO CENTER

EXCELÊNCIA EM QUALIDADE

C.N.P.J. 04.970.951/0001-44 - I.E. 688.230.313.119

Pneus – Alinhamento – Balanceamento
Freios – Suspensão – Escapamentos
Som – Alarmes – Acessórios em geral
Conversão bi-combustível

Tel.: (12) 3624-3325 / Fax: (12) 3635-2778
Av. Granadeiro Guimarães, 505 Taubaté



MANUTENÇÃO AUTOMOTIVA

R. Condessa de Vimieiro, 400, Alto
do Cardoso, Pindamonhangaba,
(12) 3642-2688

Ajude a fazer um mundo melhor, mais justo e mais solidário - TRABALHO VOLUNTÁRIO - há várias entidades que precisam de sua ajuda e você pode contribuir de diversas formas. Procure uma entidade com a qual você se identifique e lembre que "ninguém é tão pobre, que nada possa dar, nem tão rico, que nada precise receber"

112ª Trilha: Pico do Cume

Local: Extrema - MG

Percurso: 175 km de van (ida) + 5 km de trilha (ida e volta)

Data: Dom, 21/08 - dia chuvoso/nublado

Número de participantes: 13

Seguimos até a cidade de Extrema, onde paramos para o café da manhã no Restaurante e Churrascaria Leitão a Pururuca. Depois prosseguimos com destino ao Pico do Cume. Foi realizada uma parada na primeira rampa de voo livre, que foi reformada e está em boas condições. A outra rampa ainda está aguardando reparos. A vista panorâmica é bonita, mas estava oculta por conta da chuva e da espessa neblina. Seguimos até o estacionamento, onde a van parou e prosseguimos até o portão da Pousada Céu da Mantiqueira, ponto inicial da trilha. Continuamos pela estrada e fizemos a parada em um mirante que oferece bela vista panorâmica, mas o tempo estava encoberto. Surgem as primeira touceiras de amarílis,



abundantes nas formações rochosas dessa região. Finalmente deixamos a estrada e seguimos pela trilha propriamente dita, dentro da mata. A chuva deu uma trégua e a próxima parada foi na Pedra dos Cabritos que também é um mirante, mas a visibilidade continuava reduzida. Continuamos até mais um mirante sobre uma formação rochosa, marcada por vários totens. Continuamos a trilha e finalmente alcançamos a Pedra das Flores que constitui mais um mirante da trilha, mas a visibilidade continuava reduzida. É um imenso platô sobre o qual, fazendo jus ao nome, há várias moitas de plantas, principalmente de amarílis, entremeadas com orquídeas e bromélias, todas floridas formando um cenário de surpreendente beleza (foto). Encontramos outro grupo que também ia até a Pedra do Cume. No caminho, havia um marco: sobre uma base de concreto, havia uma pequena placa redonda de metal da APA – Fernão Dias, mas só sobrou a base. Subimos por uma fenda estreita entre duas pedras, onde duas cordas foram colocadas para facilitar o acesso. Depois de transposto esse trecho mais difícil, seguimos até uma rampa imediatamente antes da extremidade do Pico do Cume. Uma pedra à direita está com uma placa do Grupo de Acampamento e Montanhismo (GAM) de Bragança Paulista, datada de 1994 - 2014, com algumas informações incluindo a altitude do pico (1700 m) e os avisos sobre a necessidade de uso de equipamentos para alcançar o livro do Cume que foi colocado no alto dessa pedra; há alguns grampos fixados na rocha. Retornamos desse ponto, pois a visibilidade era pequena e voltou a garoar. Embarcamos na van e seguimos até o Restaurante e Churrascaria Leitão a Pururuca, para um almoço tardio. A chuva parou e o céu começou a limpar, no horizonte a claridade de um sol tímido até era visível. Retornamos a nossa cidade, encerrando mais uma trilha da CamEcol com muito sucesso.

Natureza e Meio Ambiente

Continuando a listar as UCs do ICMBio, falaremos sobre o Parque Nacional da Serra dos Órgãos (PARNASO), criado em 30 de novembro de 1939, constituindo o terceiro parque mais antigo do país. Localizado nos municípios de Guapimirim, Magé, Petrópolis e Teresópolis, totaliza uma área de 20.024 ha com o objetivo de proteger a paisagem e a biodiversidade deste trecho da Serra do Mar na Região Serrana do Rio de Janeiro, abrigando exemplares da flora e da fauna, incluindo 130 animais ameaçados de extinção e muitas espécies endêmicas. Proporciona a prática de esportes de montanha, como escalada, rapel e caminhada, além de apresentar belas cachoeiras. Destaca-se por ter a maior rede de trilhas do país com mais de 200 km de trilhas em todos os níveis de dificuldade: desde a trilha suspensa, acessível a cadeirantes, até a pesada Travessia Petrópolis-Teresópolis, com 30 km de subidas e descidas pela parte alta das montanhas. Entre as escaladas destacam-se o Dedo de Deus, considerado o marco inicial da escalada no país, e a Agulha do Diabo, escolhida uma das 15 melhores escaladas em rocha do mundo. Possui sedes em Guapimirim, Petrópolis e Teresópolis, cada qual englobando um conjunto diferente de atrativos, mas igualmente belos.

Fonte: <http://www.icmbio.gov.br/parnaserradosorgaos/>

Parabéns aos ANIVERSARIANTES:

- 04 Ana Luiza Souza Andrade
- 05 Érica Shinozaki
- 05 Luiza Steffany Migotto dos Santos
- 06 Julia Helena Alves Ribeiro
- 10 Amanda Gabrielly de Castro Frade
- 11 Tiago Silvestre de Queiroz
- 14 Mariana Toledo Barbosa
- 15 Maria Valdevina Cardoso
- 19 Regina Célia Nepomuceno
- 24 José Carlos Monteiro Junior
- 28 Mauricio Oliveira Saton
- 28 Suely Nascimento de Souza
- 30 Irene Inagaki Anan Saiki

EXPEDIENTE

Editor: Lauro Natal Monteiro
Redatora: Nanci Naomi Arai
Revisor: Daniel M. Katsurayama
Tiragem: 300 exemplares